

产品手册

H_TP53(Y220C) BaF3 Cell Line

H_TP53(Y220C) BaF3 细胞系

For research use only!

本品仅供科研使用，严禁用于治疗！

版本号：V2.9.1

目录

一、	产品基本信息及组分.....	3
二、	包装、运输及储存.....	3
三、	材料准备.....	3
1.	细胞培养、冻存、复苏试剂准备.....	3
2.	试剂耗材准备.....	3
四、	细胞复苏、传代、冻存.....	5
1.	细胞复苏.....	5
2.	细胞传代.....	5
3.	细胞冻存.....	5
五、	Western Blot.....	6
1.	验证结果.....	6
附录 1	Sanger 测序结果.....	7
使用许可协议:	8

一、产品基本信息及组分

基本信息

产品编号	产品名称	规格
GM-C30090	H_TP53(Y220C) BaF3 Cell Line	5E6 Cells/mL

组成成分

产品编号	产品名称	规格	数量	储存
GM-C30090	H_TP53(Y220C) BaF3 Cell Line	5E6 Cells/mL	1 管	-196°C

二、包装、运输及储存

1. 细胞系产品干冰运输，-196°C 以下（冰箱或液氮的气相）长期储存。
2. 接触产品请带手套。请收到产品立即确认产品是否为冻存状态，-196°C 以下（冰箱或液氮的气相）长期储存。
3. 本产品相关实验，应在二级生物安全实验室或生物安全柜中进行。

三、材料准备

1. 细胞培养、冻存、复苏试剂准备

细胞复苏培养基:	RPMI 1640+10% FBS+1% P.S
细胞生长培养基:	RPMI 1640+10% FBS+1% P.S+0.25 µg/mL Puromycin
细胞冻存液:	90% FBS+10% DMSO

2. 试剂耗材准备

试剂准备

Reagent	Specification	Manufacturer/Catalogue No.
Puromycin	25 mg	Genomeditech/GM-040401-1
Pen/Strep	100 mL	Thermo/15140-122
Fetal Bovine Serum	500 mL	Cegrogen biotech/A0500-3010
RPMI 1640	500 mL	Viva Cell BIOSCIENCES/C3010-0500
p53 (7F5) Rabbit mAb	20 µL	Cell Signaling Technology/#2527T
Tween-20	500 mL	Yeason/60305ES76
TEMED	10 mL	Beyotime/ST728
SDS	500 g	Merck Millipore/L5750
Acryl/Bis 30% Solution (29:1)	500 mL	Sangon/B546017
Immobilon Western Chemiluminescent HRP Substrate	500 mL	Merck Millipore/WBKLS0500

重要仪器

Equipment	Manufacturer/Catalogue No.
PowerPac™ Basic Power Supply	BIO-RAD/1645050
微型垂直电泳槽	Tanon/VE680
转移电泳槽	Tanon/VE186
全自动化学发光/荧光图像分析系统	Tanon/Tanon 4600

Genomeditech

四、细胞复苏、传代、冻存

1. 细胞复苏

- 37°C水浴锅预热复苏培养基，加入预热后的复苏培养基 5 mL 至 15 mL 离心管。
- 从液氮中取出冻存细胞并迅速放入 37°C恒温水浴锅，将细胞液面浸至水面以下不断摇动至融化（通常 2-3 分钟）。
- 用 70%乙醇擦拭冻存管外部以降低污染的几率。在生物安全柜或超净台中将冻存管中的细胞悬液转移到步骤 a) 的离心管中，轻轻混匀， $176 \times g$ ，离心 3min，使细胞沉淀，弃上清。
- 使用 1 mL 复苏培养基重悬细胞沉淀，可取出部分使用台盼蓝染色计数活细胞，活细胞 $\geq 3 \times 10^6$ cells/mL。
- 调整活细胞密度到 $3-5 \times 10^5$ cells/mL，将细胞悬液接种至 1-2 个 T25 中（3-5 mL，培养面积 25 cm²），竖瓶培养。

3. 细胞冻存

- 使用 $176 \times g$ ，3 min 离心收集细胞。
- 使用预冷细胞冻存液（90% FBS + 10% DMSO）重悬细胞，细胞密度调整为 5×10^6 cells/mL，每管 1 mL 分装到细胞冻存管中。
- 拧紧盖子，适当标记后，将冻存管置于梯度降温盒中，-80°C下保存至少 1 天，尽快转移至液氮中。

2. 细胞传代

注：细胞复苏后的 1 至 2 代，使用复苏培养基，待细胞状态稳定后开始细胞维持和繁殖，再更换为含有抗生素的生长培养基。

- 细胞为小鼠原 B 细胞，悬浮生长。
- 首次复苏后，约 48-72 h 可进行第一次传代，此次传代后细胞培养基可调整为添加抗生素的生长培养基。若 48 h 未传代，建议适当补加复苏培养基，瓶体改为横向放置。
- 推荐细胞接种密度在 $3.5-4.5 \times 10^5$ cells/mL，当细胞浓度达到 $1-1.2 \times 10^6$ cells/mL 时进行传代，1 传 3-1 传 5，2-3 天传代，不要让其浓度超 1.4×10^6 cells/mL，推荐使用 T25 瓶进行传代培养，也可通过计数控制细胞传代密度。
- 该细胞为悬浮细胞，传代时推荐使用【半换液法】对细胞状态较为有利。传代时可以直接向培养瓶中添加生长培养基，然后将细胞吹打均匀后移入新的 T25 培养瓶中继续培养。

注意事项：

- 细胞倍增率稳定后再用于检测或冻存，一般在 7-10 天左右。常规的稳定倍增率是 24 ± 8 小时。
- 首次传代时注意营养，不处理时务必隔天适当补加复苏培养基。

五、 Western Blot

1. 验证结果

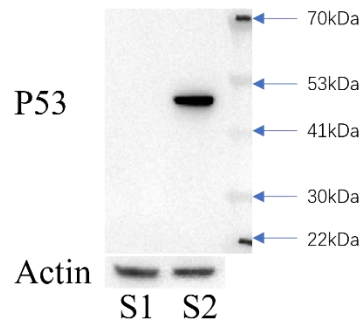


Fig. Western Blot检测Baf3细胞中目的基因的表达量
一抗: 1:1000 二抗: rabbit, 1:3000
S1: CON S2: H_TP53(Y220C) BaF3 Cell Line

Fig 1. 经 Western Blot 验证, 构建的过表达稳转株有过表达效果。

附录 1 Sanger 测序结果



Fig 2. H_TP53(Y220C) BaF3 Cell Line 测序结果

使用许可协议:

吉满生物将其许可材料的所有知识产权，独占的、不可转让的和不可发放分许可的权利授予给被许可人；吉满生物将保留许可材料、细胞系历史包、子代、包括修改材料中许可材料的所有权。

在吉满生物和被许可方之间，被许可方不允许以任何方式修改细胞系。被许可方不得分享、分发、出售、再授权或以其他方式将被许可材料、子代提供给其它实验室、部门、研究机构、医院、大学或生物技术公司等第三方非基于外包被许可人的研究目的而使用。

详情请参考吉满细胞系授权协议。

Genomeditech